

融通易支付货币市场证券投资基金

2009 年年度报告

基金管理人：融通基金管理有限公司

基金托管人：中国民生银行股份有限公司

送出日期：2010 年 3 月 31 日

§ 1 重要提示及目录

1.1 重要提示

基金管理人的董事会、董事保证本报告所载资料不存在虚假记载、误导性陈述或重大遗漏，并对其内容的真实性、准确性和完整性承担个别及连带的法律责任。本年度报告已经三分之二以上独立董事签字同意。

基金托管人中国民生银行股份有限公司根据《融通易支付货币市场证券投资基金基金合同》规定，于 2009 年 3 月 29 日复核了本报告中的财务指标、净值表现、利润分配情况、财务会计报告、投资组合报告等内容，保证复核内容不存在虚假记载、误导性陈述或者重大遗漏。

基金管理人承诺以诚实信用、勤勉尽责的原则管理和运用基金资产，但不保证基金一定盈利。

基金的过往业绩并不代表其未来表现。投资有风险，投资者在作出投资决策前应仔细阅读本基金的招募说明书及其更新。

本报告中的财务资料已经审计，安永华明会计师事务所为本基金出具了无保留意见的审计报告，请投资者注意阅读。

本报告期自 2009 年 1 月 1 日起至 12 月 31 日止。

1.2 目录

§ 1 重要提示及目录	1
1.1 重要提示	1
1.2 目录	2
§ 2 基金简介	4
2.1 基金基本情况	4
2.2 基金产品说明	4
2.3 基金管理人和基金托管人	5
2.4 信息披露方式	5
2.5 其他相关资料	5
§ 3 主要财务指标、基金净值表现及利润分配情况	5
3.1 主要会计数据和财务指标	5
3.2 基金净值表现	6
3.3 过去三年基金的利润分配情况	7
§ 4 管理人报告	8
4.1 基金管理人及基金经理情况	8
4.2 管理人对报告期内本基金运作合规守信情况的说明	9
4.3 管理人对报告期内公平交易情况的专项说明	9
4.4 管理人对报告期内基金的投资策略和业绩表现的说明	9
4.5 管理人对宏观经济、证券市场及行业走势的简要展望	10
4.6 管理人内部有关本基金的监察稽核工作情况	10
4.7 管理人对报告期内基金估值程序等事项的说明	11
4.8 管理人对报告期内基金利润分配情况的说明	11
§ 5 托管人报告	12
5.1 报告期内本基金托管人合规守信情况声明	12
5.2 托管人对报告期内本基金投资运作合规守信、净值计算、利润分配等情况的说明	12
5.3 托管人对本年度报告中财务信息等内容的真实、准确和完整发表意见	12
§ 6 审计报告	12
§ 7 年度财务报表	13
7.1 资产负债表	13
7.2 利润表	15

7.3 所有者权益（基金净值）变动表.....	16
7.4 报表附注.....	17
§ 8 投资组合报告.....	35
8.1 期末基金资产组合情况.....	35
8.2 债券回购融资情况.....	35
8.3 基金投资组合平均剩余期限.....	36
8.4 期末按债券品种分类的债券投资组合.....	37
8.5 期末按摊余成本占基金资产净值比例大小排名的前十名债券投资明细.....	37
8.6 “影子定价”与“摊余成本法”确定的基金资产净值的偏离.....	37
8.7 期末按公允价值占基金资产净值比例大小排名的前十名资产支持证券投资明细.....	38
8.8 投资组合报告附注.....	38
§ 9 基金份额持有人信息.....	38
9.1 期末基金份额持有人户数及持有人结构.....	38
9.2 期末基金管理人的从业人员持有本开放式基金的情况.....	39
§ 10 开放式基金份额变动.....	39
§ 11 重大事件揭示.....	39
11.1 基金份额持有人大会决议.....	39
11.2 基金管理人、基金托管人的专门基金托管部门的重大人事变动.....	39
11.3 涉及基金管理人、基金财产、基金托管业务的诉讼.....	40
11.4 基金投资策略的改变.....	40
11.5 为基金进行审计的会计师事务所情况.....	40
11.6 管理人、托管人及其高级管理人员受稽查或处罚等情况.....	40
11.7 基金租用证券公司交易单元的有关情况.....	40
11.8 偏离度绝对值超过 0.5%的情况.....	41
11.9 其他重大事件.....	41
§ 12 备查文件目录.....	42

§ 2 基金简介

2.1 基金基本情况

基金名称	融通易支付货币市场证券投资基金
基金简称	融通易支付货币
基金主代码	161608
交易代码	161608
基金运作方式	契约型开放式
基金合同生效日	2006 年 1 月 19 日
基金管理人	融通基金管理有限公司
基金托管人	中国民生银行股份有限公司
报告期末基金份额总额	779,958,226.26 份
基金合同存续期	不定期

2.2 基金产品说明

投资目标	在强调本金安全性、资产充分流动性的前提下，追求稳定的当期收益。
投资策略	<p>1、根据宏观经济指标，重点关注利率变化趋势，决定基金投资组合的平均剩余期限；</p> <p>2、根据各大类属资产的收益水平、平均剩余期限、流动性特征，决定基金投资组合中各类属资产的配置比例；</p> <p>3、根据收益率、流动性、风险匹配原则以及债券的估值原则构建投资组合，并根据投资环境的变化相机调整；</p> <p>4、在短期债券的单个债券选择上利用收益率利差策略、收益率曲线策略以及含权债券价值变动策略选择收益率高或价值被低估的短期债券，进行投资决策。</p>
业绩比较基准	银行一年期定期存款税后利率。
风险收益特征	本基金属于证券投资基金中高流动性、低风险的品种，其预期风险和预期收益率低于股票、债券和混合

	性基金。
--	------

2.3 基金管理人和基金托管人

项目		基金管理人	基金托管人
名称		融通基金管理有限公司	中国民生银行股份有限公司 (以下简称“中国民生银行”)
信息披露负责人	姓名	吴冶平	关悦
	联系电话	(0755) 26948666	(010) 58560666
	电子邮箱	service@mail.rtfund.com	guanyue2@cmbc.com.cn
客户服务电话		4008838088; (0755) 26948088	95568
传真		(0755) 26935005	(010) 58560794
注册地址		深圳市南山区华侨城汉唐大厦 13、14 层	北京市西城区复兴门内大街 2 号
办公地址		深圳市南山区华侨城汉唐大厦 13、14 层	北京市西城区复兴门内大街 2 号
邮政编码		518053	100031
法定代表人		孟立坤	董文标

2.4 信息披露方式

本基金选定的信息披露报纸名称	《上海证券报》
登载基金年度报告正文的管理人互联网网址	http://www.rtfund.com
基金年度报告备置地点	基金管理人、基金托管人处

2.5 其他相关资料

项目	名称	办公地址
会计师事务所	安永华明会计师事务所	中国北京市东城区东长安街 1 号东方广场东三办公楼 16 层
注册登记机构	融通基金管理有限公司	深圳市南山区华侨城汉唐大厦 13、14 层

§ 3 主要财务指标、基金净值表现及利润分配情况

3.1 主要会计数据和财务指标

金额单位：人民币元

3.1.1 期间数据和指标	2009 年	2008 年	2007 年
本期已实现收益	8,808,695.64	7,665,128.70	7,036,500.49
本期利润	8,808,695.64	7,665,128.70	7,036,500.49
本期净值收益率	1.6362%	3.4600%	3.1399%
3.1.2 期末数据和指标	2009 年末	2008 年末	2007 年末
期末基金资产净值	779,958,226.26	378,855,700.23	360,156,695.48
期末基金份额净值	1.000	1.000	1.000
3.1.3 累计期末指标	2009 年末	2008 年末	2007 年末
累计净值收益率	10.4482%	8.6703%	5.0361%

注：1. 本期已实现收益指基金本期利息收入、投资收益、其他收入（不含公允价值变动收益）扣除相关费用后的余额，本期利润为本期已实现收益加上本期公允价值变动收益；

2. 所述基金业绩指标不包括持有人认购或交易基金的各项费用，计入费用后实际收益水平要低于所列数字；

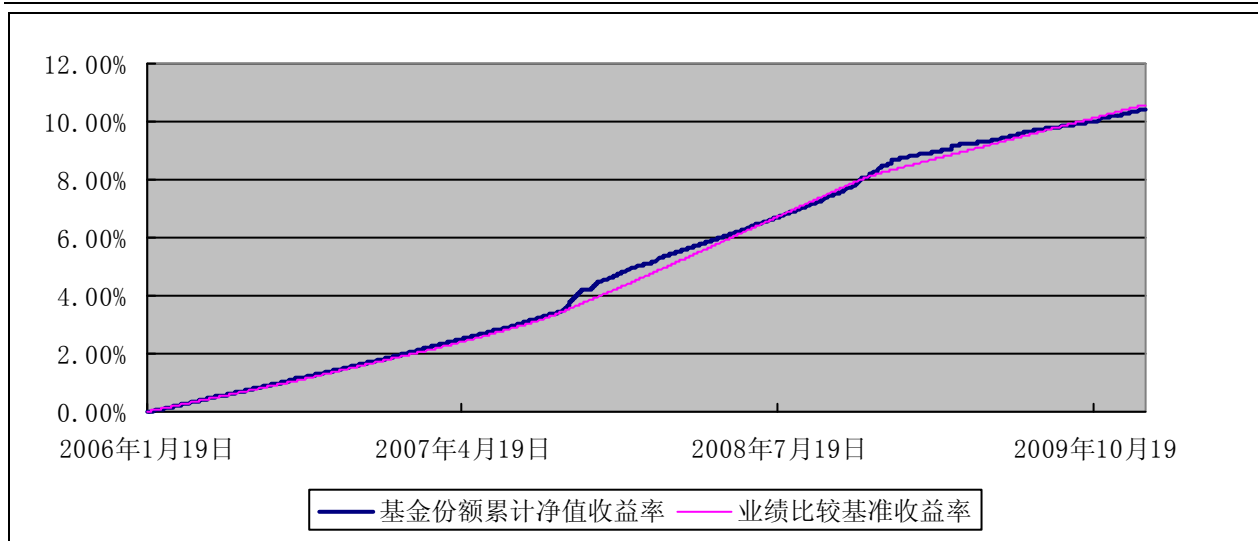
3. 本基金利润分配原则：“每日分配收益，按月结转份额”。

3.2 基金净值表现

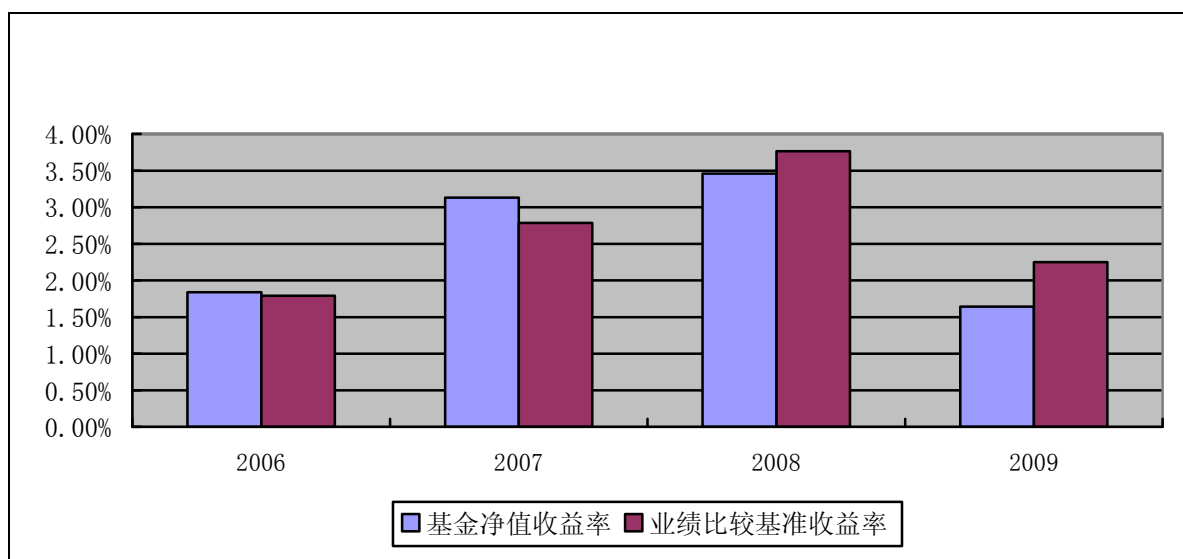
3.2.1 基金份额净值收益率及其与同期业绩比较基准收益率的比较

阶段	份额净值 收益率①	份额净值 收益率标 准差②	业绩比较 基准收益 率③	业绩比较基 准收益率标 准差④	①—③	②—④
过去三个月	0.4546%	0.0069%	0.5671%	0.0000%	-0.1125%	0.0069%
过去六个月	0.7641%	0.0051%	1.1342%	0.0000%	-0.3701%	0.0051%
过去一年	1.6362%	0.0061%	2.2470%	0.0000%	-0.6108%	0.0061%
过去三年	8.4542%	0.0067%	8.7941%	0.0021%	-0.3399%	0.0046%
自基金合同 生效起至今	10.4482%	0.0063%	10.5852%	0.0022%	-0.1370%	0.0041%

3.2.2 自基金合同生效以来基金份额累计净值收益率变动及其与同期业绩比较基准收益率变动的比较



3.2.3 自基金合同生效以来基金每年净值收益率及其与同期业绩比较基准收益率的比较



注：上图所示 2006 年度数据的统计期为 2006 年 1 月 19 日（合同生效日）至 2006 年 12 月 31 日，未按整个自然年度进行折算。

3.3 过去三年基金的利润分配情况

单位：人民币元

年度	已按再投资形式 转实收基金	直接通过应付 赎回款转出金额	应付利润 本年变动	年度利润 分配合计	备注
2009	6,845,394.44	2,321,357.71	-358,056.51	8,808,695.64	
2008	6,017,379.24	1,246,844.93	400,904.53	7,665,128.70	
2007	5,693,493.17	1,325,356.45	17,650.87	7,036,500.49	
合计	18,556,266.85	4,893,559.09	60,498.89	23,510,324.83	

§ 4 管理人报告

4.1 基金管理人及基金经理情况

4.1.1 基金管理人及其管理基金的经验

融通基金管理有限公司（以下简称“本公司”）经中国证监会证监基字[2001]8号文批准，于2001年5月22日成立，公司注册资本12500万元人民币。本公司的股东及其出资比例为：新时代证券有限责任公司60%、日兴资产管理有限公司（Nikko Asset Management Co., Ltd.）40%。

截至2009年12月31日，公司管理的基金共有九只，一只封闭式基金：融通通乾封闭式基金，八只开放式基金：融通新蓝筹混合基金、融通通利系列基金、融通行业景气混合基金、融通巨潮100指数基金（LOF）、融通易支付货币基金、融通动力先锋股票基金、融通领先成长股票基金（LOF）和融通内需驱动股票基金，其中融通通利系列基金由融通债券基金、融通深证100指数基金和融通蓝筹成长混合基金三只子基金构成，融通领先成长股票基金（LOF）由封闭式基金基金通宝转型而来。

4.1.2 基金经理（或基金经理小组）及基金经理助理简介

姓名	职务	任本基金的基金经理（助理）期限		证券从业年限	说明
		任职日期	离任日期		
乔羽夫	本基金的基金经理、融通债券基金基金经理	2008年3月31日	-	6	经济学硕士。2000年9月至2001年10月，就职于深圳远永盛投资有限责任公司，从事证券交易工作；2004年9月至今，就职于融通基金管理有限公司，先后从事债券交易、债券研究以及债券投资等工作。2005年通过基金从业人员资格考试，2006年获得全国银行间同业拆借中心交易员资格、债券托管结算业务

					资格。
--	--	--	--	--	-----

注：任职日期指公司董事会作出决定之日，证券从业年限以从事证券业务相关的工作时间为计算标准。

4.2 管理人对报告期内本基金运作遵规守信情况的说明

本报告期内，本基金管理人严格遵守《证券投资基金法》及其他有关法律法规、《融通易支付货币市场证券投资基金基金合同》的规定，本着诚实信用、勤勉尽责的原则管理和运用基金资产，在严格控制风险的基础上，为基金持有人谋求最大利益，无损害基金持有人利益的行为，基金投资组合符合有关法律法规的规定及基金合同的约定。

4.3 管理人对报告期内公平交易情况的专项说明

4.3.1 公平交易制度的执行情况

本基金管理人一直坚持公平对待旗下所有基金的原则，并制定了相应的制度和流程，在投资决策和交易执行等各个环节保证公平交易原则的严格执行。报告期内，本基金管理人严格执行了公平交易的原则和制度。

4.3.2 本投资组合与其他投资风格相似的投资组合之间的业绩比较

本基金管理人旗下没有与本基金投资风格相似的基金。

4.3.3 异常交易行为的专项说明

本基金报告期内未发生异常交易。

4.4 管理人对报告期内基金的投资策略和业绩表现的说明

4.4.1 报告期内基金投资策略和运作分析

2009 年，为应对严重的金融危机，世界主要经济体采取了逆周期的宏观调控政策。在宽松的财政政策和货币政策刺激下，各国的经济下滑态势有所企稳。但宽松的货币政策也引发了通胀预期和美元贬值，推动了国际大宗商品价格显著反弹，从而制约了经济的进一步增长。同时，由于主要发达国家的失业率仍在历史高位以及居民消费信心不足等原因，世界经济的全面复苏仍将是一个较为缓慢的过程。

2009 年，我国政府及时调整了宏观经济政策，大规模的政府投资和信贷投放拉动了经济的快速反弹。2009 年我国 GDP 同比增速达到 8.7%，中国制造业采购经理指数（PMI）保持连续 12 个月的上升态势，出口方面也由于外需的好转而显著回升。在为 2009 年我国取得“保增长”成就而感到欣喜的同时，我们还必须保持清醒与冷静，因为在度过了“最困难的一年”后，我国经济在 2010 年仍面临许多复杂的问题，其中包括高投资带来的产能过剩、经济保增长而推后的经济结构调整、高信贷带来的高通胀预期等问题。

2009 年债券收益率曲线领先于经济基本面的复苏而全面回升，全年各期限债券收益率平均上升 100bp 左右，导致债券市场单边下跌的态势贯穿全年的原因主要有以下几个方面。首先，08 年末债券市场透支了金融危机下我国的降息幅度，在 09 年经济企稳回升后，债券收益率上升是回归正常利率水平的表现。其次，09 年的巨额信贷规模使市场产生了普遍的高通胀预期，促使利率水平领先于经济基本面快速回升。最后，由于货币政策的转向和市场化调控，央行调升了央行票据发行利率，带动了收益率曲线的整体上升。

我们在密切关注宏观经济走势，把握货币政策走向的投资原则指导下，本基金 09 年始终关注基金债券组合的流动性、控制组合久期和预防利率风险。在投资方面重点配置了浮息债品种以回避利率风险，把握市场利率波动而对利率产品进行波段操作。

4.4.2 报告期内基金的业绩表现

2009 年本基金净值收益率为 1.6362%，业绩比较基准收益率为 2.2470%。

4.5 管理人对宏观经济、证券市场及行业走势的简要展望

展望 2010 年，债券市场一方面在通胀预期上升、宽松货币政策退出的宏观背景下仍存在一定风险，另一方面，在经历了 09 年债券收益率曲线大幅上升后，债券收益率水平对投资者而言已经具有吸引力，债券市场风险与机会并存。

我们将关注以下两个政策时点债券市场可能存在的机会。一是央行票据发行利率企稳之后，央行票据利率的企稳将有助于稳定债券投资者信心；二是在加息政策出台后，此时债券市场利空出尽，透支加息预期的收益率曲线有向下修正的需要。

我们将本着勤勉尽责的工作态度，在保证基金流动性和安全性的前提下，追求持有人利益最大化。

4.6 管理人内部有关本基金的监察稽核工作情况

在基金投资运作方面，我们重点关注投资品种是否在投资备选库内、基金持仓是否在基金经理权限内、超出基金经理权限的投资是否经有权人授权、投委会决议是否得到有效执行、基金合同约定的投资范围和投资策略是否得到落实，针对不同类型基金的运作特点，所关注的风险点各有侧重。在异常交易方面，加大关注成交价格与市场均价或中债登价格的偏离、成交数量占市场总成交的比例及短期反向交易的原因。对关联交易，我们主要从交易对手和投资对象两个角度来进行关注和监控，对可能涉及禁止性关联交易的证券，归入禁止库进行管理。我们充分运用技术控制手段来提高监控效率、改善监控效果。对监控过程中发现的问题，及时提醒基金经理和交易部，对异常交易行为予以及时关注、提醒和报告，对投资组合因基金市值波动或规模变动被动超越合规比例的情况及时提醒并跟踪督促在规定时限内调整到位。

针对不同业务环节的风险特点，根据监察稽核项目表和年度检查计划，并结合对各风险点风险程度的实时判断和评估，按照不同的检查频率，我们对投资管理人员管理、投资研究、基金销售、后台运营及信息披露等方面的重点业务环节进行专项检查，检查业务执行的合规性和风险控制措施的有效性，检查覆盖了相关业务的主要风险点。报告期内我们特别调整并加大了对投资管理人员管理措施的检查力度和频度，进一步规范投资管理人员的行为操守。每季度，监察稽核部定期组织各业务部门根据中国证监会《季度监察稽核项目表》进行认真自查，并在此基础上进行抽查复核，向监管机关报送“监察稽核季度报告”。通过各项检查与监督工作，及时发现业务过程和环节中的内控隐患及风险因素，并督促相关部门及时、有效地落实整改措施，保障公司业务的合规、安全运营。

4.7 管理人对报告期内基金估值程序等事项的说明

报告期内，本基金的估值业务严格按照《融通基金管理有限公司证券投资基金估值业务原则和程序》进行，公司设立由研究部、金融工程小组、登记清算部和监察稽核部指定人员共同组成的估值委员会，通过参考行业协会估值意见、参考独立第三方机构估值数据等一种或多种方式的有效结合，减少或避免估值偏差的发生。估值委员会的相关成员均具备相应的专业胜任能力和相关工作经验，估值委员会成员不包含基金经理。

估值委员会定期对经济环境是否发生重大变化、证券发行机构是否发生影响证券价格的重大事件以及估值政策和程序进行评价，在发生了影响估值政策和程序的有效性及适用性的情况后及时修订估值方法，以保证其持续适用。估值政策和程序的修订须经公司总经理办公会议审批后方可实施。基金在采用新投资策略或投资新品种时，应评价现有估值政策和程序的适用性。其中研究部负责定期对经济环境是否发生重大变化、证券发行机构是否发生影响证券价格的重大事件以及估值政策和程序进行评价，金融工程小组负责估值方法的研究、价格的计算及复核，登记清算部进行具体的估值核算并计算每日基金净值，每日对基金所投资品种的公开信息、基金会计估值方法的法规等进行搜集并整理汇总，供估值委员会参考，监察稽核部负责基金估值业务的事前、事中及事后的审核工作。基金经理不参与估值决定，参与估值流程各方之间亦不存在任何重大利益冲突，截至报告期末公司未与外部估值定价服务机构签约。

4.8 管理人对报告期内基金利润分配情况的说明

根据基金合同的约定，本基金的利润分配方式为每日结转收益，按月结转份额。投资者的累计收益定于每月 15 日集中支付并按 1.00 元面值自动转为基金份额。若该日为非工作日，则顺延到下一工作日。

§ 5 托管人报告

5.1 报告期内本基金托管人遵规守信情况声明

中国民生银行股份有限公司根据《融通易支付货币市场证券投资基金基金合同》和《融通易支付货币市场证券投资基金托管协议》，托管融通易支付货币市场证券投资基金（以下简称融通易支付货币基金）。

本报告期，在对融通易支付货币基金的托管过程中，中国民生银行股份有限公司严格遵守了《中华人民共和国证券投资基金法》及其他法律法规、基金合同、托管协议的规定，安全保管了基金的全部资产，对融通易支付货币基金的投资运作进行了全面的会计核算和应有的监督，我行遵循笃守诚信、勤勉尽责、严格自律、追求卓越的工作精神，履行了托管人的义务，未发生损害基金份额持有人利益的行为。

5.2 托管人对报告期内本基金投资运作遵规守信、净值计算、利润分配等情况的说明

本报告期，中国民生银行股份有限公司依照《中华人民共和国证券投资基金法》及其他法律法规、基金合同、托管协议的规定，对融通易支付货币基金的投资运作进行了监督，对基金资产净值、基金每万份基金收益和七日年化收益率、基金收益分配、基金费用开支等进行了认真的复核，未发现基金管理人在投资运作中有损害基金份额持有人利益的行为。

5.3 托管人对本年度报告中财务信息等内容的真实、准确和完整发表意见

经中国民生银行股份有限公司资产托管部复核，由融通基金管理有限公司编制的本年度报告中的财务指标、净值表现、财务会计报告、投资组合报告等内容真实、准确、完整。

§ 6 审计报告

安永华明(2010)审字第60468686_H03号

融通易支付货币市场证券投资基金全体基金份额持有人：

我们审计了后附的融通易支付货币市场证券投资基金（以下简称“融通易支付基金”）财务报表，包括2009年12月31日的资产负债表和2009年度的利润表及所有者权益（基金净值）变动表以及财务报表附注。

一、基金管理人对于财务报表的责任

按照企业会计准则的规定编制财务报表是融通易支付基金的基金管理人融通基金管理有限公司的责任。这种责任包括：（1）设计、实施和维护与财务报表编制相关的内部控制，以使财务报表不存在由于舞弊或错误而导致的重大错报；（2）选择和运用恰当的会计政策；（3）作出合理的会计估计。

二、注册会计师的责任

我们的责任是在实施审计工作的基础上对财务报表发表审计意见。我们按照中国注册会计师审计准则的规定执行了审计工作。中国注册会计师审计准则要求我们遵守职业道德规范，计划和实施审计工作以对财务报表是否不存在重大错报获取合理保证。

审计工作涉及实施审计程序，以获取有关财务报表金额和披露的审计证据。选择的审计程序取决于注册会计师的判断，包括对由于舞弊或错误导致的财务报表重大错报风险的评估。在进行风险评估时，我们考虑与财务报表编制相关的内部控制，以设计恰当的审计程序，但目的并非对内部控制的有效性发表意见。审计工作还包括评价管理层选用会计政策的恰当性和作出会计估计的合理性，以及评价财务报表的总体列报。

我们相信，我们获取的审计证据是充分、适当的，为发表审计意见提供了基础。

三、审计意见

我们认为，融通易支付基金财务报表已经按照企业会计准则的规定编制，在所有重大方面公允反映了融通易支付基金2009年12月31日的财务状况以及2009年度的经营成果和净值变动情况。

安永华明会计师事务所

中国注册会计师 李地

中国 北京

中国注册会计师 樊淑华

2010年3月29日

§ 7 年度财务报表

7.1 资产负债表

会计主体：融通易支付货币市场证券投资基金

报告截止日：2009年12月31日

单位：人民币元

资产	附注号	本期末 2009年12月31日	上年度末 2008年12月31日
资产：			
银行存款	7.4.7.1	3,751,844.32	65,344,253.76
结算备付金		70,506,190.48	-
存出保证金		-	-

交易性金融资产	7.4.7.2	209,899,432.19	279,862,069.28
其中：股票投资		-	-
基金投资		-	-
债券投资		209,899,432.19	279,862,069.28
资产支持证券投资		-	-
衍生金融资产		-	-
买入返售金融资产	7.4.7.4	120,000,345.00	-
应收证券清算款		30,013,513.84	-
应收利息	7.4.7.5	478,645.57	453,492.20
应收股利		-	-
应收申购款		345,989,731.98	34,225,404.52
递延所得税资产		-	-
其他资产		-	-
资产总计		780,639,703.38	379,885,219.76
负债和所有者权益	附注号	本期末	上年度末
		2009年12月31日	2008年12月31日
负 债：			
短期借款		-	-
交易性金融负债		-	-
衍生金融负债		-	-
卖出回购金融资产款		-	-
应付证券清算款		-	-
应付赎回款		-	-
应付管理人报酬		92,263.77	85,265.19
应付托管费		27,958.74	25,837.90
应付销售服务费		69,896.77	64,594.79
应付交易费用	7.4.7.7	6,222.50	10,629.80
应交税费		124,200.00	124,200.00
应付利息		-	-
应付利润		266,435.34	624,491.85

递延所得税负债		-	-
其他负债	7.4.7.8	94,500.00	94,500.00
负债合计		681,477.12	1,029,519.53
所有者权益：			
实收基金	7.4.7.9	779,958,226.26	378,855,700.23
未分配利润		-	-
所有者权益合计		779,958,226.26	378,855,700.23
负债和所有者权益总计		780,639,703.38	379,885,219.76

注：报告截止日 2009 年 12 月 31 日，基金份额净值 1.00 元，基金份额总额 779,958,226.26 份。

7.2 利润表

会计主体：融通易支付货币市场证券投资基金

本报告期：2009 年 1 月 1 日至 2009 年 12 月 31 日

单位：人民币元

项目	附注号	本期 2009 年 1 月 1 日至 2009 年 12 月 31 日	上年度可比期间 2008 年 1 月 1 日至 2008 年 12 月 31 日
一、收入		13,625,701.29	9,592,261.73
1. 利息收入		11,226,870.07	8,157,362.29
其中：存款利息收入	7.4.7.11	2,734,256.46	421,085.57
债券利息收入		8,194,016.71	6,241,777.03
资产支持证券利息收入		-	-
买入返售金融资产收入		298,596.90	1,494,499.69
其他利息收入		-	-
2. 投资收益		2,398,831.22	1,434,899.44
其中：股票投资收益		-	-
基金投资收益		-	-
债券投资收益	7.4.7.12	2,398,831.22	1,434,899.44
资产支持证券投资收益		-	-
衍生工具收益		-	-

股利收益		-	-
3. 公允价值变动收益		-	-
4. 汇兑收益		-	-
5. 其他收入		-	-
减：二、费用		4,817,005.65	1,927,133.03
1. 管理人报酬		1,936,072.60	738,362.06
2. 托管费		586,688.72	223,745.99
3. 销售服务费		1,466,721.69	559,364.97
4. 交易费用		-	-
5. 利息支出		605,414.93	149,610.58
其中：卖出回购金融资产支出		605,414.93	149,610.58
6. 其他费用	7.4.7.15	222,107.71	256,049.43
三、利润总额		8,808,695.64	7,665,128.70
减：所得税费用		-	-
四、净利润		8,808,695.64	7,665,128.70

7.3 所有者权益（基金净值）变动表

会计主体：融通易支付货币市场证券投资基金

本报告期：2009 年 1 月 1 日至 2009 年 12 月 31 日

单位：人民币元

项目	本期		
	2009 年 1 月 1 日至 2009 年 12 月 31 日		
	实收基金	未分配利润	所有者权益合计
一、期初所有者权益（基金净值）	378,855,700.23	-	378,855,700.23
二、本期经营活动产生的基金净值变动数（本期利润）	-	8,808,695.64	8,808,695.64
三、本期基金份额交易产生的基金净值变动数	401,102,526.03	-	401,102,526.03
其中：1. 基金申购款	6,456,043,160.29	-	6,456,043,160.29
2. 基金赎回款	-6,054,940,634.26	-	-6,054,940,634.26

四、本期向基金份额持有人分配利润产生的基金净值变动	-	-8,808,695.64	-8,808,695.64
五、期末所有者权益(基金净值)	779,958,226.26	-	779,958,226.26
项目	上年度可比期间 2008 年 1 月 1 日至 208 年 12 月 31 日		
	实收基金	未分配利润	所有者权益合计
一、期初所有者权益(基金净值)	360,156,695.48	-	360,156,695.48
二、本期经营活动产生的基金净值变动数(本期利润)	-	7,665,128.70	7,665,128.70
三、本期基金份额交易产生的基金净值变动数	18,699,004.75	-	18,699,004.75
其中：1. 基金申购款	1,799,870,853.52	-	1,799,870,853.52
2. 基金赎回款	-1,781,171,848.77	-	-1,781,171,848.77
四、本期向基金份额持有人分配利润产生的基金净值变动	-	-7,665,128.70	-7,665,128.70
五、期末所有者权益(基金净值)	378,855,700.23	-	378,855,700.23

注：后付 7.4 报表附注为财务报表的组成部分。

本报告 7.1 至 7.4 财务报表由下列负责人签署：

基金管理公司负责人：秦玮 主管会计工作负责人：周学东 会计机构负责人：刘美丽

7.4 报表附注

7.4.1 基金基本情况

融通易支付货币市场证券投资基金（简称“本基金”）经中国证券监督管理委员会（简称“中国证监会”）证监基金字[2005]195 号文件《关于同意融通易支付货币市场证券投资基金募集的批复》批准，向社会公开募集。本基金基金合同于 2006 年 1 月 19 日正式生效，首次设立募集规模为 2,823,218,174.33 份基金份额。本基金为契约型开放式，存续期限不定，基金管理人为融通基金管理有限公司，本基金的注册登记人为融通基金管理有限公司，基金托管人为中国民生银行股份有限公司（简称“中国民生银行”）。

本基金主要投资于货币市场工具，包括：现金、一年以内(含一年)的银行定期存款、大额存单、剩余期限在三百九十七天以内(含三百九十七天)的债券、期限在一年以内(含一年)的债券回购、期限在一年以内(含一年)的中央银行票据，以及经中国证监会、中国人民银行认可的并允许货币市场基金投资的其他具有良好流动性的货币市场工具。本基金的业绩比较基

准为：银行一年期定期存款税后利率。

7.4.2 会计报表的编制基础

本财务报表系按照中国财政部 2006 年 2 月颁布的《企业会计准则—基本准则》和 38 项具体会计准则、其后颁布的应用指南、解释以及其他相关规定(统称“企业会计准则”)、中国证券业协会制定的《证券投资基金会计核算业务指引》、中国证监会制定的《关于证券投资基金执行〈企业会计准则〉估值业务及份额净值计价有关事项的通知》、《证券投资基金信息披露管理办法》、《证券投资基金信息披露内容与格式准则》第 2 号《年度报告的内容与格式》、《证券投资基金信息披露编报规则》第 3 号《会计报表附注的编制及披露》、《证券投资基金信息披露编报规则》第 5 号《货币市场基金信息披露特别规定》和《证券投资基金信息披露 XBRL 模板第 3 号〈年度报告和半年度报告〉》及其他中国证监会颁布的相关规定编制。

本财务报表以本基金持续经营为基础列报。

7.4.3 遵循企业会计准则及其他有关规定的声明

本财务报表符合企业会计准则的要求，真实、完整地反映了本基金于 2009 年 12 月 31 日的财务状况以及 2009 年度的经营成果和净值变动情况。

7.4.4 重要会计政策和会计估计

本财务报表符合企业会计准则的要求，真实、完整地反映了本基金于 2009 年 12 月 31 日的财务状况以及 2009 年度的经营成果和净值变动情况。

7.4.4.1 会计年度

本基金会计年度采用公历年度，即每年 1 月 1 日起至 12 月 31 日止。

7.4.4.2 记账本位币

本基金记账本位币和编制本财务报表所采用的货币均为人民币。除有特别说明外，均以人民币元为单位表示。

7.4.4.3 金融资产和金融负债的分类

金融工具是指形成一个单位的金融资产（负债），并形成其他单位的金融负债（资产）或权益工具的合同。

(1) 金融资产分类

金融资产于初始确认时分类为：以公允价值计量且其变动计入当期损益的金融资产、贷款和应收款项、可供出售金融资产及持有至到期投资。本基金目前持有的债券投资划分为以公允价值计量且其变动计入当期损益的金融资产；其他金融资产划分为贷款和应收款项。

(2) 金融负债分类

金融负债于初始确认时分类为：以公允价值计量且其变动计入当期损益的金融负债及其

他金融负债。本基金目前持有的金融负债划分为其他金融负债。

7.4.4.4 金融资产和金融负债的初始确认、后续计量和终止确认

本基金的金融资产在初始确认时以公允价值计量。本基金对所持有的债券投资以摊余成本法进行后续计量。本会计期间内，本基金持有的债券投资的摊余成本接近其公允价值。

本基金的金融负债于初始确认时以公允价值计量，并以摊余成本进行后续计量。

(1) 债券投资

买入银行间同业市场交易的债券，于成交日确认为债券投资；

债券投资按实际支付的全部价款入账，其中所包含债券起息日或上次除息日至购买日止的利息，作为应收利息单独核算，不构成债券投资成本，对于贴息债券，该等利息应作为债券投资成本；

卖出银行间同业市场交易的债券，于成交日确认债券投资收益；

出售债券的成本按移动加权平均法结转。

(2) 回购协议

基金持有的回购协议（封闭式回购）以成本列示，按实际利率（当实际利率与合同利率差异较小时，也可以用合同利率）在回购期内逐日计提利息。

(3) 终止确认

金融资产满足下列条件之一的，终止确认：

- a. 收取该金融资产现金流量的合同权利终止；
- b. 该金融资产已转移，且符合金融资产转移的终止确认条件；

金融负债的现时义务全部或部分已经解除的，终止确认该金融负债或其一部分。

7.4.4.5 金融资产和金融负债的估值原则

本基金估值采用摊余成本法，其接近于公允价值。估值对象以买入成本列示，按实际利率并考虑其买入时的溢价与折价，在其剩余期限内摊销，每日计提收益或损失。

本基金不采用市场利率和上市交易的债券和票据的市价计算基金资产净值。

本基金金融工具的估值方法具体如下：

(1) 银行存款

基金持有的银行存款以本金列示，按银行实际协议利率逐日计提利息。

(2) 债券投资

基金持有的付息债券、贴现券购买时采用实际支付价款（包含交易费用）确定初始成本，每日按摊余成本和实际利率计算确定利息收入。

(3) 回购协议

1) 基金持有的回购协议（封闭式回购），以成本列示，按实际利率在回购期内逐日计提利息；

2) 基金持有的买断式回购以成本列示，所产生的利息在回购期内逐日计提。回购期满时，若双方都能履约，则按协议进行交割。若融资业务到期无法履约，则继续持有现金资产；若融券业务到期无法履约，则继续持有债券资产，实际持有的相关资产按其性质进行估值。

(4) 其他

1) 如有确凿证据表明按上述方法进行估值不能客观反映其公允价值的，基金管理人可根据具体情况与基金托管人商定后，按最能反映公允价值的价格估值；

2) 为了避免采用摊余成本法计算的基金资产净值与按其他可参考公允价值指标计算的基金资产净值发生重大偏离，从而对基金份额持有人的利益产生稀释和不公平的结果，基金管理人于每一估值日，采用其他可参考公允价值指标，对基金持有的估值对象进行重新评估，即“影子定价”。当“影子定价”确定的基金资产净值与摊余成本法计算的基金资产净值的偏离度的绝对值达到或超过 0.25% 时，基金管理人应根据风险控制的需要调整组合。其中，对于偏离度的绝对值达到或超过 0.5% 的情形，基金管理人应编制并披露临时报告；

3) 如有新增事项，按国家最新规定估值。

7.4.4.6 金融资产和金融负债的抵销

当本基金具有抵销已确认金融资产和金融负债的法定权利，且该种法定权利现在是可执行的，同时本基金计划以净额结算或同时变现该金融资产和清偿该金融负债时，金融资产和金融负债以相互抵销后的金额在资产负债表内列示。除此以外，金融资产和金融负债在资产负债表内分别列示，不予相互抵销。

7.4.4.7 实收基金

实收基金为对外发行的基金份额总额。每份基金份额面值为 1.00 元。由于申购、赎回引起的实收基金的变动分别于基金申购确认日、赎回确认日认列。上述申购和赎回分别包括基金转换所引起的转入基金的实收基金增加和转出基金的实收基金减少。

7.4.4.8 收入/(损失)的确认和计量

(1) 存款利息收入按存款的本金与适用的实际利率逐日计提的金额入账。若提前支取定期存款，按协议规定的利率及持有期重新计算存款利息收入，并根据提前支取所实际收到的利息收入与帐面已确认的利息收入的差额确认利息收入损失，列入利息收入减项，存款利息收入以净额列示。另外，根据中国证监会基金部通知(2006)22 号文《关于货币市场基金提前支取定期存款有关问题的通知》的规定，因提前支取导致的利息损失由基金管理公司承担；

(2) 债券利息收入按实际持有期内逐日计提。附息债券、贴现券购买时采用实际支付价款

(包含交易费用) 确定初始成本, 每日按摊余成本和实际利率计算确定利息收入;

(3) 买入返售金融资产收入, 按融出资金应付或实际支付的总额及实际利率 (当实际利率与合同利率差异较小时, 也可以用合同利率), 在回购期内逐日计提;

(4) 债券投资收益于卖出债券成交日确认, 并按卖出债券成交金额与其成本、应收利息及相关费用的差额入账;

(5) 其他收入在主要风险和报酬已经转移给对方, 经济利益很可能流入且金额可以可靠计量的时候确认。

7.4.4.9 费用的确认和计量

(1) 基金管理费按前一日基金资产净值的 0.33% 的年费率逐日计提;

(2) 基金托管费按前一日基金资产净值的 0.10% 的年费率逐日计提;

(3) 基金销售服务费按前一日的基金资产净值的 0.25% 的年费率逐日计提;

(4) 卖出回购金融资产支出, 按融入资金应收或实际收到的总额及实际利率 (当实际利率与合同利率差异较小时, 也可以用合同利率) 在回购期内逐日计提;

(5) 其他费用系根据有关法规及相应协议规定, 按实际支出金额, 列入当期基金费用。如果影响基金份额净值小数点后第四位的, 则采用待摊或预提的方法。

7.4.4.10 基金的收益分配政策

(1) “每日分配收益, 按月结转份额”。本基金收益根据每日基金收益公告, 以每万份基金份额收益为基准, 每日为投资者计算当日收益并分配, 每月集中支付收益。收益分配计算结果计算至小数点后第二位, 投资者当日收益的精确度为小数点后两位, 小数点后第三位采用去尾的方式, 因去尾形成的余额进行再次分配;

(2) 本基金根据每日收益情况, 将当日收益全部分配, 若当日净收益大于零时, 为投资者记正收益; 若当日净收益小于零时, 为投资者记负收益; 若当日净收益等于零时, 当日投资者不记收益;

(3) 本基金每日收益计算并分配时, 以人民币元方式簿记, 每月累计收益只采用红利再投资 (即红利转基金份额) 方式, 投资者可通过赎回基金份额获得现金收益; 若投资者在每月累计收益支付时, 其累计收益为负值, 则将减少投资者基金份额;

(4) 本基金收益每月集中结转一次。每月结转日, 若投资者账户的当前累计收益为正收益, 则该投资者账户的本基金份额体现为增加; 反之, 则该投资者账户的本基金份额体现为减少; 除了每月的例行收益结转外, 每天对涉及有赎回、转换等交易的帐户进行提前收益支付, 将赎回或转换的基金份额对应的待支付收益提前支付给投资者;

(5) 每份基金份额享有同等分配权;

(6) 当日申购的基金份额自下一个工作日起享有基金的分配权益；当日赎回的基金份额自下一个工作日起不享有基金的分配权益；

(7) 在不影响基金份额持有人利益的前提下，基金管理人可酌情调整本基金收益分配方式，此项调整并不需要基金份额持有人大会决议通过；

(8) 法律法规或监管机关另有规定的，从其规定。

7.4.5 会计政策和会计估计变更以及差错更正的说明

7.4.5.1 会计政策变更的说明

本基金于 2009 年度未发生会计政策变更。

7.4.5.2 会计估计变更的说明

本基金于 2009 年度未发生会计估计变更。

7.4.5.3 会计差错更正的说明

本基金于 2009 年度未发生会计差错更正。

7.4.6 税项

7.4.6.1 营业税、企业所得税

根据财政部、国家税务总局财税字[2004]78 号文《关于证券投资基金税收政策的通知》，自 2004 年 1 月 1 日起，对证券投资基金（封闭式证券投资基金，开放式证券投资基金）管理人运用基金买卖股票、债券的差价收入，继续免征营业税和企业所得税；

根据财政部、国家税务总局财税[2008]1 号文《关于企业所得税若干优惠政策的通知》的规定，对证券投资基金从证券市场中取得的收入，包括买卖股票、债券的差价收入，股权的股息、红利收入，债券的利息收入及其他收入，暂不征收企业所得税。

7.4.6.2 个人所得税

根据财政部、国家税务总局财税字[2002]128 号文《关于开放式证券投资基金有关税收问题的通知》，对基金取得的股票的股息、红利及债券的利息等收入，由上市公司、债券发行企业等在向基金派发时代扣代缴 20% 的个人所得税。

7.4.7 重要财务报表项目的说明

7.4.7.1 银行存款

单位：人民币元

项目	本期末 2009 年 12 月 31 日	上年度末 2008 年 12 月 31 日
活期存款	3,751,844.32	65,344,253.76

定期存款	-	-
其他存款	-	-
合计:	3,751,844.32	65,344,253.76

注：本基金于 2009 年度及 2008 年度均未投资于定期存款或其他存款。

7.4.7.2 交易性金融资产

单位：人民币元

项目		本期末			
		2009 年 12 月 31 日			
		摊余成本	影子定价	偏离金额	偏离度
债券	交易所市场	-	-	-	-
	银行间市场	209,899,432.19	210,432,000.00	532,567.81	0.0683%
	合计	209,899,432.19	210,432,000.00	532,567.81	0.0683%
项目		上年度末			
		2008 年 12 月 31 日			
		摊余成本	影子定价	偏离金额	偏离度
债券	交易所市场	-	-	-	-
	银行间市场	279,862,069.28	280,841,000.00	978,930.72	0.2584%
	合计	279,862,069.28	280,841,000.00	978,930.72	0.2584%

注：偏离金额=影子定价-摊余成本；偏离度=偏离金额/摊余成本法确定的基金资产净值。

7.4.7.3 衍生金融资产/负债

本基金本报告期末和上年度末均未持有衍生金融资产和衍生金融负债。

7.4.7.4 买入返售金融资产

7.4.7.4.1 各项买入返售金融资产期末余额

单位：人民币元

项目	本期末	
	2009 年 12 月 31 日	
	账面余额	其中；买断式逆回购
交易所买入返售证券	50,000,000.00	-
银行间买入返售证券	70,000,345.00	-
合计	120,000,345.00	-
项目	上年度末	
	2008 年 12 月 31 日	
	账面余额	其中；买断式逆回购
交易所买入返售证券	-	-
银行间买入返售证券	-	-
合计	-	-

7.4.7.4.2 期末买断式逆回购交易中取得的债券

本基金本报告期末和上年度末均未持有买断式逆回购交易中取得的债券。

7.4.7.5 应收利息

单位：人民币元

项目	本期末（2009 年 12 月 31 日）	上年度末（2008 年 12 月 31 日）
应收活期存款利息	3,834.12	26,873.24
应收定期存款利息	-	-
应收其他存款利息	-	-
应收结算备付金利息	13,477.20	13,500.00
应收债券利息	451,729.80	413,118.96
应收买入返售证券利息	9,604.45	-
应收申购款利息	-	-
其他	-	-
合计	478,645.57	453,492.20

7.4.7.6 其他资产

无余额。

7.4.7.7 应付交易费用

单位：人民币元

项目	本期末（2009 年 12 月 31 日）	上年度末（2008 年 12 月 31 日）
交易所市场应付交易费用	-	-
银行间市场应付交易费用	6,222.50	10,629.80
合计	6,222.50	10,629.80

7.4.7.8 其他负债

单位：人民币元

项目	本期末 2009 年 12 月 31 日	上年度末 2008 年 12 月 31 日
预提审计费	90,000.00	90,000.00
预提银行间账户维护费	4,500.00	4,500.00
合计	94,500.00	94,500.00

7.4.7.9 实收基金

金额单位：人民币元

项目	本期 2009 年 1 月 1 日至 2009 年 12 月 31 日	
	基金份额（份）	账面金额
上年度末	378,855,700.23	378,855,700.23
本期申购	6,456,043,160.29	6,456,043,160.29
本期赎回	-6,054,940,634.26	-6,054,940,634.26
本期末	779,958,226.26	779,958,226.26

注：本年度申购份额包含基金转入份额及金额；本年度赎回份额包含基金转出份额及金额。

7.4.7.10 未分配利润

单位：人民币元

项目	已实现部分	未实现部分	未分配利润合计
上年度末	-	-	-
本期利润	8,808,695.64	-	8,808,695.64
本期基金份额交易产生的变动数	-	-	-
其中：基金申购款	-	-	-
基金赎回款	-	-	-

本期已分配利润	-8,808,695.64	-	-8,808,695.64
本期末	-	-	-

注：本基金以份额面值 1.00 元固定份额净值交易方式，每日计算当日收益并全部分配，每月以红利再投资方式集中支付累积收益，即按份额面值 1.00 元转为基金份额。

7.4.7.11 存款利息收入

单位：人民币元

项目	本期 2009 年 1 月 1 日至 2009 年 12 月 31 日	上年度可比期间 2008 年 1 月 1 日至 2008 年 12 月 31 日
活期存款利息收入	282,910.69	398,959.17
定期存款利息收入	-	-
其他存款利息收入	-	-
结算备付金利息收入	2,446,751.77	20,730.15
其他	4,594.00	1,396.25
合计	2,734,256.46	421,085.57

注：“其他”为申购款利息收入

7.4.7.12 债券投资收益

单位：人民币元

项目	本期 2009 年 1 月 1 日至 2009 年 12 月 31 日	上年度可比期间 2008 年 1 月 1 日至 2008 年 12 月 31 日
卖出债券及债券到期兑付成交总额	1,555,583,237.01	1,018,158,238.77
减：卖出债券及债券到期兑付成本总额	1,542,601,024.95	1,012,124,376.06
减：应收利息总额	10,583,380.84	4,598,963.27
债券投资收益	2,398,831.22	1,434,899.44

7.4.7.13 其他收入

无。

7.4.7.14 交易费用

无。

7.4.7.15 其他费用

单位：人民币元

项目	本期 2009 年 1 月 1 日至 2009 年 12 月 31 日	上年度可比期间 2008 年 1 月 1 日至 2008 年 12 月 31 日
审计费用	90,000.00	90,000.00
信息披露费	100,000.00	100,000.00
银行费用	14,107.71	48,044.17
债券托管账户维护费	18,000.00	18,000.00
其他	-	5.26
合计	222,107.71	256,049.43

7.4.8 或有事项、资产负债表日后事项的说明

7.4.8.1 或有事项

截至资产负债表日，本基金无需要说明的重大或有事项。

7.4.8.2 资产负债表日后事项

截至本财务报表批准日，本基金无需作披露的资产负债表日后事项。

7.4.9 关联方关系

关联方名称	与本基金的关系
融通基金管理有限公司	基金管理人、注册登记机构、基金销售机构
中国民生银行	基金托管人、基金代销机构
新时代证券有限责任公司	基金管理人股东、基金代销机构
日兴资产管理有限公司	基金管理人股东

注：下述关联交易均在正常业务范围内按一般商业条款订立。

7.4.10 本报告期及上年度可比期间的关联方交易

7.4.10.1 通过关联方交易单元进行的交易

7.4.10.1.1 股票交易

本基金为货币基金，不从事股票交易。

7.4.10.1.2 权证交易

本基金为货币基金，不从事权证交易。

7.4.10.1.3 应支付关联方的佣金

本基金本报告期及上年度均未租用关联方的交易单元。

7.4.10.2 关联方报酬

7.4.10.2.1 基金管理费

单位：人民币元

项目	本期	上年度可比期间
	2009 年 1 月 1 日至 2009 年 12 月 31 日	2008 年 1 月 1 日至 2008 年 12 月 31 日
当期发生的基金应支付的管理费	1,936,072.60	738,362.06
其中：应支付给销售机构的客户维护费	570,480.92	164,350.43

注：基金管理费按前一日的基金资产净值的 0.33% 的年费率计提。计算方法如下：

$$H = E \times 0.33\% \div \text{当年天数}$$

H 为每日应支付的基金管理费

E 为前一日的基金资产净值

基金的管理费每日计算，逐日累计至每月月底，按月支付，由基金托管人于次月前两个工作日内从基金资产中一次性支付给基金管理人。

7.4.10.2.2 基金托管费

单位：人民币元

项目	本期	上年度可比期间
	2009 年 1 月 1 日至 2009 年 12 月 31 日	2008 年 1 月 1 日至 2008 年 12 月 31 日
当期发生的基金应支付的托管费	586,688.72	223,745.99

注：基金托管费按前一日的基金资产净值的 0.10% 的年费率计提。计算方法如下：

$$H = E \times 0.10\% \div \text{当年天数}$$

H 为每日应支付的基金托管费

E 为前一日的基金资产净值

基金托管费每日计算，逐日累计至每月月底，按月支付；由基金托管人于次月前两个工作日内从基金资产中一次性支取。

7.4.10.2.3 销售服务费

单位：人民币元

获得销售服务费的 各关联方名称	本期 2009 年 1 月 1 日至 2009 年 12 月 31 日

当期发生的基金应支付的销售服务费	
融通基金管理有限公司	181,438.38
中国民生银行	129,084.94
新时代证券有限责任公司	181.93
合计	310,705.25
获得销售服务费的各关联方名称	上年度可比期间 2008年1月1日至2008年12月31日
	当期发生的基金应支付的销售服务费
融通基金管理有限公司	68,272.17
中国民生银行	164,560.84
新时代证券有限责任公司	106.00
合计	232,939.01

注：基金销售服务费用于支付销售机构佣金、基金的营销费用以及基金份额持有人服务费等。本基金的基金销售服务费按前一日基金资产净值的 0.25% 的年费率计提。计算方法如下：

$$H = E \times 0.25\% \div \text{当年天数}$$

H 为每日应支付的基金销售服务费

E 为前一日的基金资产净值

基金销售服务费每日计算，逐日累计至每月月底，按月支付；由基金托管人于次月前两个工作日内从基金资产中一次性支付给基金管理人。

7.4.10.3 与关联方进行银行间同业市场的债券(含回购)交易

单位：人民币元

本期 2009年1月1日至2009年12月31日						
银行间市场交易的各关联方名称	债券交易金额		基金逆回购		基金正回购	
	基金买入	基金卖出	交易金额	利息收入	交易金额	利息支出
中国民生银行	-	20,162,728.22	-	-	-	-
上年度可比期间 2008年1月1日至2008年12月31日						

银行间市场交易的各关联方名称	债券交易金额		基金逆回购		基金正回购	
	基金买入	基金卖出	交易金额	利息收入	交易金额	利息支出
中国民生银行	49,569,852.46	29,878,574.26	-	-	-	-

7.4.10.4 各关联方投资本基金的情况

7.4.10.4.1 报告期内基金管理人运用固有资金投资本基金的情况

本基金的基金管理人于 2009 年度及 2008 年度均未投资于本基金。

7.4.10.4.2 报告期末除基金管理人之外的其他关联方投资本基金的情况

本基金的其他关联方于 2009 年度末及 2008 年度末均未持有本基金份额。

7.4.10.5 由关联方保管的银行存款余额及当期产生的利息收入

本基金的银行存款由基金托管人中国民生银行保管，并按银行间同业利率计息。由基金托管人保管的银行存款余额及产生的利息收入如下：

单位：人民币元

关联方名称	本期		上年度可比期间	
	2009 年 1 月 1 日至 2009 年 12 月 31 日		2008 年 1 月 1 日至 2008 年 12 月 31 日	
	期末余额	当期利息收入	期末余额	当期利息收入
中国民生银行	3,751,844.32	282,910.69	65,344,253.76	398,959.17

注：本基金用于证券交易结算的资金通过“民生银行基金托管结算资金专用存款账户”转存于中国证券登记结算有限责任公司，按银行同业利率计息，相关余额在资产负债表中的“结算备付金”科目中单独列示，此部分资金于 2009 年度的利息收入为 2,446,751.77 元，2008 年度的利息收入为 20,730.26 元。

7.4.10.6 本基金在承销期内参与关联方承销证券的情况

(1) 本基金本报告期和 2008 年度均未买入管理人、托管人的控股股东在承销期内担任副承销商或分销商所承销的证券；

(2) 本基金本报告期和 2008 年度均未投资管理人、托管人的主要股东（非控股）在承销期承销的股票。

7.4.10.7 其他关联交易事项的说明

本基金无其他关联交易事项的说明。

7.4.11 利润分配情况

单位：人民币元

已按再投资形式转 实收基金	直接通过应付 赎回款转出金额	应付利润 本年变动	本期利润分配合计	备注
6,845,394.44	2,321,357.71	-358,056.51	8,808,695.64	

7.4.12 期末（2009 年 12 月 31 日）本基金持有的流通受限证券

7.4.12.1 因认购新发/增发证券而于期末持有的流通受限证券

本基金本报告期末未持有因认购新发/增发证券而流通受限的证券。

7.4.12.2 期末持有的暂时停牌等流通受限股票

本基金为货币基金，不从事股票交易。

7.4.12.3 期末债券正回购交易中作为抵押的债券

本基金本报告期末未持有债券正回购交易中作为抵押的债券。

7.4.13 金融工具风险及管理

7.4.13.1 风险管理政策和组织架构

本基金在日常经营活动中涉及的财务风险主要包括信用风险、流动性风险及市场风险。本基金管理人制定了政策和程序来识别及分析这些风险，并设定适当的风险限额及内部控制流程，通过可靠的管理及信息系统持续监控上述各类风险。

基金管理人奉行建设全面风险管理体系、风控优先的政策，在董事会下设立合规与审计委员会，负责检查公司合规运作的状况及合规控制的有效性，并对公司的合规控制提出相关要求；在管理层层面设立风险控制委员会，负责建立健全公司的风险管理制度并组织实施，审定公司的业务风险管理政策，审定公司内控管理组织实施方案，审定公司的业务授权方案，审定基金资产组合的风险状况评价分析报告，审定公司各项风险与内控状况评价报告，审定业务风险损失责任人的责任，审定重大业务可行性风险论证，协调突发性重大风险事件的处理；各业务部门在执行业务事项时需遵守相关法律法规，遵守公司业务管理制度，具有根据业务特点控制业务风险的职责。业务人员是风险控制环节的第一责任人，部门负责人是控制业务风险管理的第一责任人，对部门风险控制措施的实施情况进行管理；风险管理小组由投资经理、金融工程人员和研究员组成，负责制定相关业务风险的识别和度量方法，指导业务部门实施风险的管理和控制，并定期出具投资组合风险报告，进行投资风险分析与绩效评估；督察长和监察稽核部负责监察公司各业务部门在相关法律法规、规章制度和业务流程执行方面的情况，确保既定的风险控制措施得到有效的贯彻执行，发现内控缺失和管理漏洞，提出改进要求和建议，并报告法规和制度的执行情况。

7.4.13.2 信用风险

信用风险是指基金在交易过程中因交易对手未履行合约责任，或者基金所投资证券之发行人出现违约、拒绝支付到期本息，导致基金资产损失和收益变化的风险。本基金均投资于具有良好信用等级的证券，且通过分散化投资以分散信用风险。

本基金在交易所进行的交易均与中国证券登记结算有限责任公司完成证券交收和款项清算，因此违约风险发生的可能性很小；基金在进行银行间同业市场交易前均对交易对手进行信用评估，并建立交易对手库，以控制相应的信用风险。

7.4.13.2.1 按短期信用评级列示的债券投资

单位：人民币元

短期信用评级	本期末 2009年12月31日	上年度末 2008年12月31日
A-1	59,966,083.18	60,151,172.24
A-1 以下	-	-
未评级	49,941,899.97	129,224,627.45
合计	109,907,983.15	189,375,799.69

未评级债券为政策性金融债和央票。债券信用评级取自第三方评级机构的评级。

7.4.13.2.2 按长期信用评级列示的债券投资

长期信用评级	本期末 2009年12月31日	上年度末 2008年12月31日
AAA	-	-
AA+	-	-
未评级	99,991,449.04	90,486,269.59
合计	99,991,449.04	90,486,269.59

未评级债券为政策性金融债和央票。债券信用评级取自第三方评级机构的评级。

7.4.13.3 流动性风险

流动性风险是指基金所持金融工具变现的难易程度。本基金的流动性风险一方面来自于基金份额持有人可随时要求赎回其持有的基金份额，另一方面来自于投资品种所处的交易市场不活跃而带来的变现困难。

本基金所持大部分证券为剩余期限较短、信誉良好的国债、企业债及央行票据等，均可在证券交易所或在银行间同业市场交易。于2009年12月31日本基金未持有流通受限证券，因此均能及时变现。此外，本基金可通过卖出回购金融资产方式借入短期资金应对流动性需求，债券正回购的资金余额在每个交易日一般均不超过基金资产净值的20%。于资产负债表日，本基金所持有的金融负债的合同约定剩余到期日均为一年以内且不计息，可赎回基金份额净值(所有者权益)无固定到期日且不计息，因此账面余额即为未折现的合约到期现金流量。

本基金管理人每日预测本基金的流动性需求，并同时通过独立的风险管理部门设定流动

性比例要求，对流动性指标进行持续的监测和分析。

7.4.13.4 市场风险

市场风险是指基金所持金融工具的公允价值或未来现金流量因所处市场各类价格因素的变动而发生波动的风险，包括利率风险、外汇风险和其他价格风险。

7.4.13.4.1 利率风险

利率风险是指基金的财务状况和现金流量受市场利率变动而发生波动的风险。本基金主要投资于银行间市场交易的固定收益品种，以摊余成本计价，并通过“影子定价”机制使按摊余成本确认的基金资产净值能近似反映基金资产的公允价值，因此本基金的运作仍然存在相应的利率风险。本基金管理人每日对本基金面临的利率敏感度缺口进行监控。

下表统计了本基金的利率风险敞口。表中所示为本基金资产及负债的公允价值，并按照合约规定的重新定价日或到期日孰早者进行了分类。

7.4.13.4.1.1 利率风险敞口

单位：人民币元

本期末 2009年12月31	1个月以内	1-3个月	3个月-1年	1年 以上	不计息	合计
资产						
银行存款	3,751,844.32	-	-	-	-	3,751,844.32
结算备付金	70,506,190.48	-	-	-	-	70,506,190.48
交易性金融资产	-	99,991,449.04	109,907,983.15	-	-	209,899,432.19
买入返售金融资产	120,000,345.00	-	-	-	-	120,000,345.00
应收证券清算款	-	-	-	-	30,013,513.84	30,013,513.84
应收利息	-	-	-	-	478,645.57	478,645.57
应收申购款	-	-	-	-	345,989,731.98	345,989,731.98
资产总计	194,258,379.80	99,991,449.04	109,907,983.15		376,481,891.39	780,639,703.38
负债						
应付管理人报酬	-	-	-	-	92,263.77	92,263.77
应付托管费	-	-	-	-	27,958.74	27,958.74
应付销售服务费	-	-	-	-	69,896.77	69,896.77
应付交易费用	-	-	-	-	6,222.50	6,222.50
应付税费	-	-	-	-	124,200.00	124,200.00

应付利润	-	-	-	-	266,435.34	266,435.34
其他负债	-	-	-	-	94,500.00	94,500.00
负债总计	-	-	-	-	681,477.12	681,477.12
利率敏感度缺口	194,258,379.80	99,991,449.04	109,907,983.15	-	-	-
上年度末 2008 年 12 月 31 日	1 个月以内	1-3 个月	3 个月-1 年	1 年以 上	不计息	合计
资产						
银行存款	65,344,253.76	-	-	-	-	65,344,253.76
交易性金融资产	-	170,149,836.52	109,712,232.76	-	-	279,862,069.28
应收利息	-	-	-	-	453,492.20	453,492.20
应收申购款	-	-	-	-	34,225,404.52	34,225,404.52
资产总计	65,344,253.76	170,149,836.52	109,712,232.76	-	34,678,896.72	379,885,219.76
负债						
应付管理人报酬	-	-	-	-	85,265.19	85,265.19
应付托管费	-	-	-	-	25,837.90	25,837.90
应付销售服务费	-	-	-	-	64,594.79	64,594.79
应付交易费用	-	-	-	-	10,629.80	10,629.80
应交税费	-	-	-	-	124,200.00	124,200.00
应付利润	-	-	-	-	624,491.85	624,491.85
其他负债	-	-	-	-	94,500.00	94,500.00
负债总计	-	-	-	-	1,029,519.53	1,029,519.53
利率敏感度缺口	65,344,253.76	170,149,836.52	109,712,232.76	-	-	-

7.4.13.4.1.2 利率风险的敏感性分析

下表为利率风险的敏感性分析，反映了在其他变量不变的假设下，利率发生合理、可能的变动时，对为交易而持有的债券公允价值产生的影响。正数表示可能增加基金资产公允价值，负数表示可能减少基金资产公允价值。

假设	除市场利率以外的其他市场变量保持不变。	
分析	相关风险变量的变动	对资产负债表日基金资产净值的影响金额（单位：人民币元）

	本期末 (2009 年 12 月 31 日)	上年度末 (2008 年 12 月 31 日)
1. 利率上升 25 个基点	-468,558.20	-1,498,928.14
2. 利率下降 25 个基点	470,834.50	1,507,814.79

7.4.13.4.2 其他价格风险

其他价格风险是指基金所持金融工具的公允价值或未来现金流量因除市场利率和外汇汇率以外的市场价格因素变动而发生波动的风险。本基金主要投资于银行间同业市场交易的固定收益品种，且以摊余成本进行后续计量，因此无重大其它价格风险。

7.4.14 有助于理解和分析会计报表需要说明的其他事项

无

§ 8 投资组合报告

8.1 期末基金资产组合情况

金额单位：人民币元

序号	项目	金额	占基金总资产的比例 (%)
1	固定收益投资	209,899,432.19	26.89
	其中：债券	209,899,432.19	26.89
	资产支持证券	-	-
2	买入返售金融资产	120,000,345.00	15.37
	其中：买断式回购的买入返售金融资产	-	-
3	银行存款和结算备付金合计	74,258,034.80	9.51
4	其他各项资产	376,481,891.39	48.23
5	合计	780,639,703.38	100.00

8.2 债券回购融资情况

金额单位：人民币元

序号	项目	金额	占基金资产净值的比例 (%)
1	报告期内债券回购融资余额		7.40
	其中：买断式回购融资		-
2	报告期末债券回购融资余额	-	-

其中：买断式回购融资	-	-
------------	---	---

注：报告期内债券回购融资余额占基金资产净值的比例为报告期内每个交易日融资余额占资产净值比例的简单平均值。

债券正回购的资金余额超过基金资产净值的 20%的说明

序号	发生日期	融资余额占基金资产净值比例 (%)	原因	调整期
1	2009 年 2 月 26 日	21.29	基金规模变动	1 个交易日
2	2009 年 3 月 26 日	20.11	基金规模变动	1 个交易日

注：调整期从正回购融资余额超过基金资产净值比例 20%后的第一个交易日起开始计算。

8.3 基金投资组合平均剩余期限

8.3.1 投资组合平均剩余期限基本情况

项目	天数
报告期末投资组合平均剩余期限	99
报告期内投资组合平均剩余期限最高值	150
报告期内投资组合平均剩余期限最低值	57

报告期内投资组合平均剩余期限超过 180 天情况说明

本报告期内本货币市场基金投资组合平均剩余期限未超过 180 天。

8.3.2 期末投资组合平均剩余期限分布比例

序号	平均剩余期限	各期限资产占基金资产净值的比例 (%)	各期限负债占基金资产净值的比例 (%)
1	30 天以内	28.75	-
	其中：剩余存续期超过 397 天的浮动利率债	-	-
2	30 天(含)—60 天	8.99	-
	其中：剩余存续期超过 397 天的浮动利率债	-	-
3	60 天(含)—90 天	3.83	-
	其中：剩余存续期超过 397 天的浮动利率债	3.83	-
4	90 天(含)—180 天	-	-
	其中：剩余存续期超过 397 天的浮动利	-	-

	率债		
5	180 天(含)—397 天(含)	14.09	-
	其中: 剩余存续期超过 397 天的浮动利率债	-	-
合计		55.66	-

8.4 期末按债券品种分类的债券投资组合

金额单位: 人民币元

序号	债券品种	摊余成本	占基金资产净值比例 (%)
1	国家债券	-	-
2	央行票据	-	-
3	金融债券	149,933,349.01	19.22
	其中: 政策性金融债	149,933,349.01	19.22
4	企业债券	-	-
5	企业短期融资券	59,966,083.18	7.69
6	合计	209,899,432.19	26.91
7	剩余存续期超过 397 天的浮动利率债券	29,911,229.41	3.83

8.5 期末按摊余成本占基金资产净值比例大小排名的前十名债券投资明细

金额单位: 人民币元

序号	债券代码	债券名称	债券数量(张)	摊余成本	占基金资产净值比例 (%)
1	070413	07 农发 13	500,000	50,003,930.29	6.41
2	090223	09 国开 23	500,000	49,941,899.97	6.40
3	080303	08 进出 03	300,000	29,911,229.41	3.83
4	070420	07 农发 20	200,000	20,076,289.34	2.57
5	0981258	09 甬海运 CP01	200,000	20,000,000.00	2.56
6	0981222	09 沪城建 CP01	200,000	19,991,281.22	2.56
7	0981223	09 华电股 CP01	200,000	19,974,801.96	2.56

8.6 “影子定价”与“摊余成本法”确定的基金资产净值的偏离

项目	偏离情况
报告期内偏离度的绝对值在 0.25(含)-0.5%间的次数	96
报告期内偏离度的最高值	0.4376%
报告期内偏离度的最低值	0.0543%
报告期内每个交易日偏离度的绝对值的简单平均值	0.2365%

8.7 期末按公允价值占基金资产净值比例大小排名的前十名资产支持证券投资明细

本基金本报告期末未持有资产支持证券。

8.8 投资组合报告附注

8.8.1 基金计价方法说明。

本基金采用摊余成本法计价,即计价对象以买入成本列示,按照票面利率或协议利率并考虑其买入时的溢价和折价,在其剩余期限内按照实际利率法每日计提收益。

8.8.2 本报告期内本基金没有出现持有剩余期限小于 397 天但剩余存续期超过 397 天的浮动利率债券的摊余成本超过当日基金资产净值的 20%的情况。

8.8.3 本基金投资的前十名证券的发行主体本期未出现被监管部门立案调查,或在报告编制日前一年内受到公开谴责、处罚的情形。

8.8.4 期末其他各项资产构成

单位:人民币元

序号	名称	金额
1	存出保证金	-
2	应收证券清算款	30,013,513.84
3	应收利息	478,645.57
4	应收申购款	345,989,731.98
5	其他应收款	-
6	待摊费用	-
7	其他	-
8	合计	376,481,891.39

§9 基金份额持有人信息

9.1 期末基金份额持有人户数及持有人结构

份额单位:份

持有人 户数(户)	户均持有 的基金份额	持有人结构			
		机构投资者		个人投资者	
		持有份额	占总份额 比例	持有份额	占总份额 比例
5,165	151,008.37	488,976,008.67	62.69%	290,982,217.59	37.31%

9.2 期末基金管理人的从业人员持有本开放式基金的情况

项目	持有份额总数(份)	占基金总份额比例
基金管理公司所有从业人员持有本开放式基金	434,745.96	0.06%

§ 10 开放式基金份额变动

单位：份

基金合同生效日(2006年1月19日)基金份额总额	2,823,218,174.33
本报告期期初基金份额总额	378,855,700.23
本报告期基金总申购份额	6,456,043,160.29
减：本报告期基金总赎回份额	6,054,940,634.26
本报告期期末基金份额总额	779,958,226.26

§ 11 重大事件揭示

11.1 基金份额持有人大会决议

本报告期末召开基金份额持有人大会。

11.2 基金管理人、基金托管人的专门基金托管部门的重大人事变动

11.2.1 基金管理人的重大变动

1) 经公司董事会审议并报经中国证监会核准,聘请秦玮先生为公司副总经理。

具体内容请参阅 2009 年 3 月 3 日在《中国证券报》、《上海证券报》和《证券时报》上刊登的公告。

2) 经公司股东会审议通过并经中国证监会核准,新时代证券有限责任公司受让河北证券有限责任公司持有的本公司 40% 股权。公司于 2009 年 3 月 13 日在《中国证券报》、《上海证券报》和《证券时报》发布公告,本次股权转让事项的相关变更登记手续已办理完毕。

3) 经公司董事会审议通过, 同意孟立坤先生辞去公司董事长职务。公司将按照法律法规及监管机关要求办理后续相关事项。

具体内容请参阅 2010 年 3 月 15 日在《中国证券报》、《上海证券报》和《证券时报》上刊登的公告。

4) 经公司董事会审议通过, 同意吕秋梅女士辞去公司总经理职务, 并决定由公司副总经理秦玮先生代为履行公司总经理职务, 代为履行公司总经理职务的时间不超过 90 日。

具体内容请参阅 2010 年 3 月 15 日在《中国证券报》、《上海证券报》和《证券时报》上刊登的公告。

11.2.2 本报告期基金托管人的专门基金托管部门的重大人事变动情况

本报告期基金托管人的专门基金托管部门无重大人事变动。

11.3 涉及基金管理人、基金财产、基金托管业务的诉讼

本报告期内无涉及基金管理人、基金财产、基金托管业务的诉讼事项。

11.4 基金投资策略的改变

本基金投资策略在本报告期末发生改变。

11.5 为基金进行审计的会计师事务所情况

本基金聘任的会计师事务所为安永华明会计师事务所, 该事务所自基金合同生效以来至今一直为本基金提供审计服务。本年度应支付的审计费为人民币 90,000.00 元。

11.6 管理人、托管人及其高级管理人员受稽查或处罚等情况

11.6.1 管理人及其高级管理人员受稽查或处罚等情况

本报告期, 中国证监会对我司旗下深证 100 指数基金、巨潮 100 指数基金(以下简称“两指数基金”)原基金经理张野涉嫌违规从事股票交易进行了调查, 于 2009 年 6 月 19 日发布处罚决定, 取消张野的基金从业资格, 没收违法所得 2,294,791.90 元并处以 400 万元罚款, 同时处以终身证券市场禁入; 本公司于 2009 年 5 月 15 日发布公告更换了两指数基金的基金经理, 并对张野予以除名。

2009 年 6 月, 中国证监会对我公司进行内部控制现场检查后, 作出了责令整改措施的决定。公司对此高度重视, 及时制定整改计划和整改方案, 认真进行内控整改, 逐一落实各项整改要求。经过近六个月的细致工作, 公司已按照监管机关的要求完成了全部内控整改, 并通过检查验收。

11.6.2 本报告期内托管人及其高级管理人员无受稽查或处罚等情况。

11.7 基金租用证券公司交易单元的有关情况

券商名称	交易单元数量	债券交易		回购交易		应支付该券商的佣金		备注
		成交金额	占当期债券成交总额的比例	成交金额	占当期回购成交总额的比例	佣金	占当期佣金总量的比例	
长江证券	1	-	-	496,300,000.00	100.00%	-	-	-

注：1、基金专用交易单元的选择标准和程序：

选择代理本公司所管理的基金进行证券买卖业务的证券经营机构的标准包括以下六个方面：

- (1) 资力雄厚，信誉良好，注册资本不少于 3 亿元人民币；
- (2) 财务状况良好，各项财务指标显示公司经营状况稳定；
- (3) 经营行为规范，最近两年未因重大违规行为而受到中国证监会和中国人民银行处罚；
- (4) 内部管理规范、严格，具备健全的内控制度，并能满足基金运作高度保密的要求；
- (5) 具备基金运作所需的高效、安全的通讯条件，交易设施符合代理本基金进行证券交易的需要，并能为本基金提供全面的信息服务；
- (6) 研究实力较强，有固定的研究机构和专门研究人员，能及时为本基金提供高质量的咨询服务，包括宏观经济报告、行业报告、市场走向分析、个股分析报告及其他专门报告，并能根据基金投资的特定要求，提供专门研究报告。

2、选择代理本公司所管理的基金进行证券买卖业务的证券经营机构的程序包括以下四个步骤：(1) 券商服务评价；(2) 拟定租用对象。由研究部根据以上评价结果拟定备选的券商；(3) 上报批准。研究部将拟定租用对象上报分管副总经理批准；(4) 签约。在获得批准后，按公司签约程序代表公司与确定券商签约。

3、本基金本报告期内无新增交易单元的情况。

11.8 偏离度绝对值超过 0.5%的情况

本基金本报告期未出现偏离度绝对值超过 0.5%的情况。

11.9 其他重大事件

序号	公告事项	法定披露方式	法定披露日期
1	关于深圳平安银行股份有限公司代理融通旗	中国证券报、上海证券	2009-1-15

	下基金销售业务的公告	报、证券时报、管理人 网站	
2	融通易支付货币市场证券投资基金春节长假前暂停申购的公告	中国证券报、上海证券报、证券时报、管理人 网站	2009-1-16
3	融通基金关于开通招商银行借记卡网上交易的公告	中国证券报、上海证券报、证券时报、管理人 网站	2009-1-19
4	关于华夏银行股份有限公司代理融通旗下开放式基金销售业务的公告	中国证券报、上海证券报、证券时报、管理人 网站	2009-3-27
5	关于上海证券有限责任公司新增代理融通旗下开放式基金销售业务的公告	中国证券报、上海证券报、证券时报、管理人 网站	2009-5-25
6	关于天相投资顾问有限公司代理融通旗下开放式基金销售业务的公告	中国证券报、上海证券报、证券时报、管理人 网站	2009-7-3
7	关于融通基金管理有限公司旗下基金在华夏银行股份有限公司开通“定期定额申购业务”的公告	中国证券报、上海证券报、证券时报、管理人 网站	2009-8-24
8	关于新增信达证券股份有限公司代理融通旗下开放式基金销售业务的公告	中国证券报、上海证券报、证券时报、管理人 网站	2009-10-16
9	关于新增广发华福证券代理融通旗下开放式基金销售业务的公告	中国证券报、上海证券报、证券时报、管理人 网站	2009-12-24

§ 12 备查文件目录

- (一) 中国证监会批准融通易支付货币市场证券投资基金设立的文件
- (二) 《融通易支付货币市场证券投资基金基金合同》

- (三)《融通易支付货币市场证券投资基金托管协议》
- (四)《融通易支付货币市场证券投资基金招募说明书》及其定期更新
- (五)《融通基金管理有限公司开放式基金业务管理规则》
- (六)融通基金管理有限公司批准成立批件、营业执照、公司章程
- (七)中国民生银行业务资格批件和营业执照

存放地点：基金管理人、基金托管人处

查阅方式：投资者可在营业时间免费查阅，也可按工本费购买复印件，或登录本基金管理人网站 <http://www.rtfund.com> 查阅。